

REMINGTON®

HYPER SERIES

XF5000



Use and Care Guide

Register Your New Product Today!

By registering your new Remington® product, you will receive special offers.
Register online at: RemingtonProducts.com

IMPORTANT SAFETY INSTRUCTIONS

When using an electrical appliance, basic precautions should always be observed, including the following. **Read all instructions before using this shaver.**

DANGER

TO REDUCE THE RISK OF FIRE OR ELECTRIC SHOCK, CAREFULLY FOLLOW THESE INSTRUCTIONS:

- For connection of the power supply unit to a power source not in the U.S.A. and Canada, use an attachment plug adaptor of the proper configuration for the power outlet.
- Do not reach for an appliance that has fallen into water. Unplug it immediately.
- Unplug this appliance before cleaning.
- Detach the appliance from the power supply cord before cleaning.
- Except when charging, always unplug this appliance from the electrical outlet immediately after using.

WARNING

To reduce the risk of burns, fire, electric shock, or injury to persons:

- An appliance should never be left unattended when it's plugged in, except when charging a rechargeable appliance.
- Close supervision is necessary when this appliance is used by, on, or near children, or individuals with certain disabilities or special needs.
- Use this appliance only for its intended use as described in this manual. Do not use attachments not recommended by the manufacturer.
- Never operate this appliance if it has a damaged cord or plug or if it is not working properly, if it has been dropped or damaged.
- Keep the cord away from heated surfaces.

Cleaning and Care



The shaver is a wet/dry appliance. The shaver may be cleaned under warm water.

NOTE: When cleaning your shaver, make sure the shaver is turned off and disconnected from the power cord.

CAUTION!

- To clean the external surfaces of the shaver, use a damp cloth. Do not use strong detergents or other chemicals.
- To dry, wipe the surface of the shaver with a dry towel. Do not use a hair dryer or heater to dry the shaver.

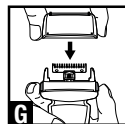
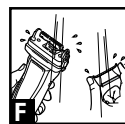
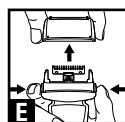
Note: Lubricate cutters after rinsing.

Cleaning Your Shaver

Note: We recommend following these steps after each use.

1. Pull off Stubble attachment/Head guard, if using, and rinse attachment.
2. Remove the foil assembly by pressing the release buttons on both sides of the head and lifting the foil assembly upwards to remove from the hair pocket. (Diagram E)
3. Tap out excess hair shavings.
4. Rinse the head of the assembly under running water. (Diagram F)
5. Replace the head assembly by placing the assembly on top of the hair pocket, press down and click into place. (Diagram G)
6. Reattach the Stubble attachment/Head guard to protect the shaving head until next use.

Note: Lubricate teeth of trimmer with oil every six months.



- Never drop or insert any object into any of the appliance's openings.
- Household use only.
- Do not use outdoors or operate where aerosol (spray) products are being used or where oxygen is being administered.
- Always attach the plug to the appliance, then to outlet. To disconnect, turn all controls to OFF, then remove plug from outlet.
- Always pull on cord plug to unplug from wall socket. Never pull on electric cord.
- Do not plug or unplug this appliance when your hands are wet.
- Do not use an extension cord or a voltage converter with this appliance.
- Do not wrap the cord around the appliance.
- Always store this appliance and cord in a moisture-free area. Do not store it in temperatures exceeding 140°F (60°C).
- Detach removable power cords from appliance for storage.
- Do not use this appliance with a damaged or broken head or cutters, as facial injury may occur.
- The power unit is intended to be correctly oriented in a vertical or floor mount position.
- Shavers, including the trimmer, are for use on facial hair only. They should not be used for shaving the hair on your head or any other part of your body.

SAVE THESE INSTRUCTIONS

Product Disposal

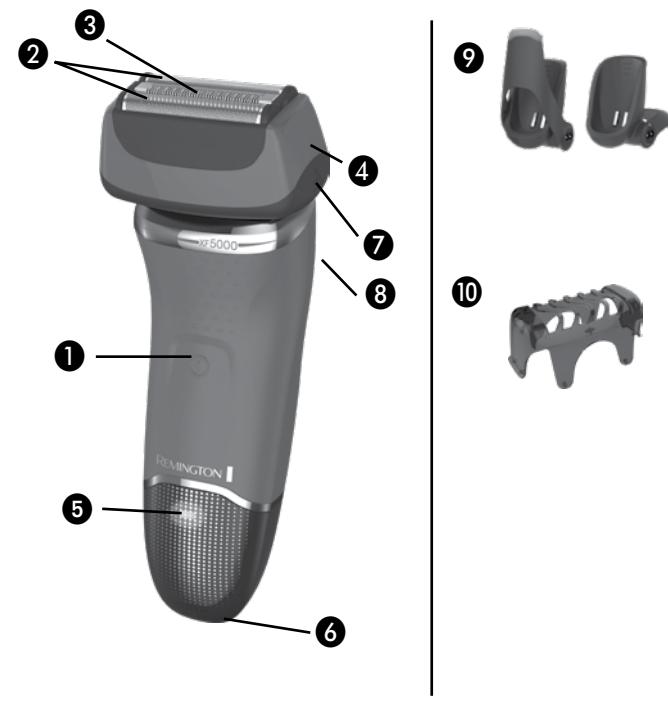
When your rechargeable shaver reaches the end of its useful life, the LiFePO₄ batteries must be removed from the shaver and be recycled or disposed of properly in accordance with your state and local requirements. If this is not required by law, you may elect to dispose of the shaver with the batteries.

CAUTION! Do not put in fire or mutilate your batteries when disposing as they may burst and release toxic materials. Do not short circuit as it may cause burns. Dispose of properly in accordance with your local and state requirements.

To Remove the Rechargeable Battery:

1. Unplug the shaver
2. Run shaver until the motor stops
3. Using a small screwdriver, carefully pry off the front panel of the handle housing.
4. Using a Phillips screwdriver remove the screws from the front of the inner housing and remove the cover.
5. Lift the circuit board out of the inner housing to expose the battery.
6. Cut the wire connecting the batteries to the circuit board and remove the batteries.
7. The battery is to be disposed of safely.

Product Features



SHAVER PARTS

1. On/Off Switch
2. Liftlogic Foils
3. Hybrid Trimmer
4. Hair Pocket
5. 3 Stage LED Charge Indicator
6. Power Port Charge Pins
7. Foil Assembly Release Buttons
8. ComfortTrim Detailer
9. Charging Stand (Travel and Charging Positions)
10. Stubble Attachment/Head Guard
11. Adaptor (Not Shown)

How to Order Shaver Accessories

Please refer to the shaver comparison and features chart near the front of this manual that lists the correct replacement part number for your shaver.

It is very important to replace your head and cutters when necessary to ensure a close, comfortable shave without irritation. We recommend they be replaced every 6 months. Here are some signs of head and cutter wear, indicating that replacement is needed:

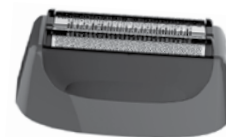
- **Irritation:** As the heads get excessively worn you may experience some skin irritation. This would be especially noticeable when you apply moisturizing lotion.
- **Pulling:** When the cutters wear you may feel a sense of pulling and a loss of closeness when you shave. This is an indication that it is time to replace your heads and cutters.

Maintain your shaver's peak performance! Keep Your Shaver Performing Like New!

- Because your satisfaction is important to us, we want to make it simple for you to keep your new shaver performing at its peak.
- For the best possible shave, it is necessary to replace the heads and cutters on your shaver every 6 months.
- Remington makes this easy!

Two Easy Ways to Order!

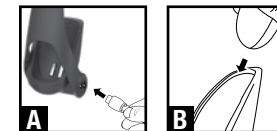
1. Call! 1-800-392-6544
2. Order Online at RemingtonProducts.com



Use with gel or foam in the shower for ultimate comfort.

Feature	XF5000
Power System	Lithium Rechargeable
Full Charge Time	2 hours
Cordless Shave Time	60 minutes
Quick Charge	Yes
Indicators	Low Charge: LED flashes rapidly after being powered off. Charging: LED flashes slowly until fully charged. Full Charge: LED turns on solid for 5 minutes then turns off.
Voltage Type	Worldwide
Replacement Part	SPF-XF50
Waterproof	Yes

Charging



Before using, read the important safety instructions in front of the manual.

1. Plug power adaptor into charging stand. (Diagram A)
2. Place shaver into charging stand. (Diagram B)
3. Charge shaver to a full charge before its first use.
4. Use shaver until recharge is required.

For shavers equipped with a quick charge:

A 5 minute quick charge will allow for 3 minutes of shaving.

CAUTION!

- Make sure the shaver and your hands are dry when charging the shaver.
- Always charge the shaver in a cool, dry place.

Shaving

1. Press power button to turn on. (Diagram C)
2. Shave face and neck using short, circular strokes. (Diagram D)
3. Shaver can be used on a dry face or with shave cream or gel.
4. Shaver can be used in the shower.

NOTE: To achieve a stubble look instead of a clean shave, affix the Stubble attachment/Head guard over the cutter assembly and shave as usual.

Remington Guarantees Satisfaction After 30 Days!

Remington 60-Day Money Back Guarantee*

If within 60 days after purchasing any Remington® product, you are not completely satisfied and would like a refund, return it with the original dated sales receipt directly to Remington and receive a full refund.** For questions concerning the money-back guarantee, please call 800-736-4648 in the U.S. or Canada. *Applies to U.S. and Canadian customers' returns only. **Terms and conditions apply.

1. Refund will be in the form of a check issued in U.S. Dollars and will be provided only if all Terms and Conditions are met.
2. The following items must be returned to Remington and postmarked no later than 60 days after purchase of the Remington® product:
 - a. The Remington® product;
 - b. The original sales receipt indicating price and date purchased; and
 - c. The completed 60-day money back guarantee form located at RemingtonProducts.com/60day.
3. In addition, Remington, in its discretion, must determine that the returned product was used in accordance with the instruction booklet (included with the product at the time of purchase).
4. Returns should be mailed prepaid (no collect returns accepted) to:
Remington 60-Day MBG
507 Stokely Drive, Box 1
DeForest, WI 53532
5. Refund does not include postage costs for the return of the product, but will include applicable taxes paid by customer, if any.
6. No responsibility will be accepted for late, lost, stolen, misdirected or damaged product.
7. Please allow 4–6 weeks to receive your refund by check.

Questions or comments:

Call 800-736-4648 in the U.S. or Canada or visit RemingtonProducts.com

Dist. by: Spectrum Brands, Inc., Middleton, WI 53562
Dist. by: Spectrum Brands Canada Inc.
255 Longside Drive, Unit 101
Mississauga, ON L5W 1L8

100-240 VAC, 50/60 Hz TYPE: XF8505
© Registered Trademark of Spectrum Brands, Inc.
©2019 Spectrum Brands, Inc. 7/19 26654
Made in China.

T22-7000715-C

Contains a
Listed Adaptor

Warranty

Limited Three-Year Warranty

Spectrum Brands, Inc. warrants this product against any defects that are due to faulty material or workmanship for a three-year period from the original date of consumer purchase. This warranty does not include damage to the product resulting from accident or misuse. If the product should become defective within the warranty period, we will replace it free of charge. Return your product and sales receipt with your name, address and day time phone number to: Remington Returns Center, 507 Stokely Dr., P.O. Box 1, DeForest, WI 53532. For more information call 800-736-4648 in the U.S. or Canada.

Warranty excludes:

- Heads and cutters

KEEP ORIGINAL SALES RECEIPT AS PROOF OF PURCHASE FOR WARRANTY PURPOSES.

This warranty does not cover products damaged by the following:

- Accident, misuse, abuse or alteration of the product
- Servicing by unauthorized persons
- Use with unauthorized accessories
- Connecting it to incorrect current and voltage
- Wrapping cord around appliance causing premature wear & breakage
- Any other conditions beyond our control

SPECTRUM BRANDS, INC. SHALL NOT BE RESPONSIBLE FOR ANY INCIDENTAL, SPECIAL OR CONSEQUENTIAL DAMAGES RESULTING FROM THE USE OF THIS PRODUCT. ALL IMPLIED WARRANTIES, INCLUDING BUT NOT LIMITED TO IMPLIED WARRANTIES OF FITNESS AND MERCHANTABILITY, ARE LIMITED IN DURATION TO THREE YEARS FROM DATE OF ORIGINAL PURCHASE.

This warranty gives you specific legal rights and you may also have other rights which vary from state to state or province to province. Some states do not allow the exclusion or limitation of incidental, special or consequential damages.

Performance Guarantee

Spectrum Brands, Inc. Money-back Offer

If within 30 days after you have purchased your Remington® branded product, you are not satisfied and would like a refund, return it with the sales slip indicating purchase price and date of purchase to the retailer from whom it was purchased. Spectrum Brands, Inc. will reimburse all retailers who accept the product within 30 days from the date of purchase. If you have any questions concerning the money-back guarantee, please call 800-736-4648 in the U.S. or Canada.

REMINGTON®

HYPER SERIES

XF5000



Guide d'utilisation et d'entretien

Enregistrez votre nouveau produit dès aujourd'hui!

En enregistrant votre nouveau produit Remington® vous profiterez d'offres spéciales. **Enregistrez votre produit en ligne à l'adresse : RemingtonProducts.com**

MESURES DE SÉCURITÉ IMPORTANTES CONSERVEZ CES DIRECTIVES

Des mesures de sécurité élémentaires, dont les suivantes, s'imposent lors de l'utilisation d'un appareil électrique. **Lisez toutes les directives avant d'utiliser cet appareil.**

DANGER

AFIN DE RÉDUIRE LE RISQUE D'INCENDIE OU DE CHOC ÉLECTRIQUE, SUIVEZ ATTENTIVEMENT CES DIRECTIVES :

- Pour brancher le cordon d'alimentation dans une prise de courant ailleurs qu'aux É.-U. et au Canada, utilisez un adaptateur de prise conçu pour la prise en question.
- Ne tentez pas de repêcher un appareil tombé à l'eau. Débranchez-le immédiatement.
- Débranchez cet appareil avant de le nettoyer.
- Débranchez l'appareil de son cordon d'alimentation avant de le nettoyer.
- Sauf lorsque vous le rechargez, débranchez toujours cet appareil dès que vous avez fini de l'utiliser.

AVERTISSEMENT

Afin de réduire le risque de brûlure, d'incendie, de choc électrique ou de blessure:

- Ne laissez jamais un appareil sans surveillance s'il est branché, sauf pendant la recharge d'un appareil rechargeable.
- Surveillez étroitement les enfants ou les personnes ayant un handicap ou des besoins spéciaux qui sont à proximité de cet appareil, qui s'en servent ou sur qui on s'en sert.

Nettoyage et entretien



Ce rasoir peut s'utiliser avec ou sans eau. Il peut être nettoyé à l'eau tiède.

REMARQUE : **Avant de nettoyer le rasoir, mettez-le à l'arrêt et débranchez-le du cordon d'alimentation.**

ATTENTION!

- Utilisez un linge humide pour nettoyer les surfaces externes du rasoir. N'utilisez pas de détergent fort ni d'autres produits chimiques.
- Pour essuyer le rasoir, passez une serviette sèche sur toute la surface. N'utilisez pas de séchoir à cheveux ni de chauffeferette pour le sécher.

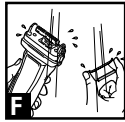
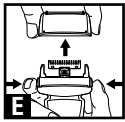
Remarque: Graisser coupe après le rinçage.

Nettoyage du rasoir

Remarque : Nous vous recommandons de suivre ces étapes après chaque utilisation.

1. Tirez sur l'accessoire à repousse/protège-tête pour l'enlever, le cas échéant, et rincez-le à l'eau.
2. Retirez l'assemblage de grilles en appuyant sur les boutons de détachement situés sur les côtés de la tête et en soulevant l'assemblage pour l'enlever du panier à poils. (Diagramme E)
3. Secouez la tête pour en faire tomber les rognures de poils.
4. Rincez la tête du rasoir sous l'eau courante. (Diagramme F)
5. Remplacez l'assemblage de grilles en le posant sur le panier à poils et appuyez jusqu'à ce que vous entendiez un « clic ». (Diagramme G)
6. Remettez l'accessoire à repousse/protège-tête sur le rasoir pour protéger ce dernier jusqu'à la prochaine utilisation.

Remarque : Lubrifiez les dents de la tondeuse avec de l'huile tous les six mois.



- N'utilisez cet appareil que pour l'usage prévu dans ce livret. N'utilisez jamais d'autres accessoires que ceux recommandés par le fabricant.
- N'utilisez jamais cet appareil si le cordon ou la fiche est endommagé ou si l'appareil ne fonctionne pas correctement, s'il a été échappé ou endommagé.
- Tenez le cordon loin des surfaces chauffées.
- Évitez d'échapper ou d'insérer des objets quelconques dans l'appareil.
- Cet appareil est destiné à un usage domestique seulement.
- N'utilisez pas cet appareil à l'extérieur ni là où l'on utilise des produits aérosol ou administre de l'oxygène.
- Fixez toujours d'abord la fiche à l'appareil, puis l'adaptateur à la prise de courant. Pour débrancher, placez toutes les commandes en position ARRÊT, puis retirez l'adaptateur de la prise de courant.
- Tirez toujours sur la fiche pour débrancher l'appareil de la prise électrique. Ne tirez jamais sur le cordon.
- Évitez de brancher ou de débrancher cet appareil avec les mains mouillées.
- N'utilisez pas de rallonge ni de convertisseur de tension avec cet appareil.
- N'enroulez pas le cordon autour de l'appareil.
- Rangez toujours cet appareil et son cordon à l'abri de l'humidité. Évitez de les ranger à des températures dépassant 60 °C (140 °F).
- Retirez le cordon d'alimentation amovible de l'appareil avant de ranger ce dernier.
- N'utilisez pas cet appareil si la tête ou les couteaux sont endommagés ou brisés, car vous pourriez vous blesser au visage.
- Le chargeur est conçu pour être branché à la verticale ou avec le fil orienté vers le bas.
- Cet appareil, y compris la tondeuse, est conçu pour raser les poils du visage seulement. Ne l'utilisez pas pour vous raser la tête ni quelque autre partie du corps.

CONSERVEZ CES DIRECTIVES

Élimination du Produit

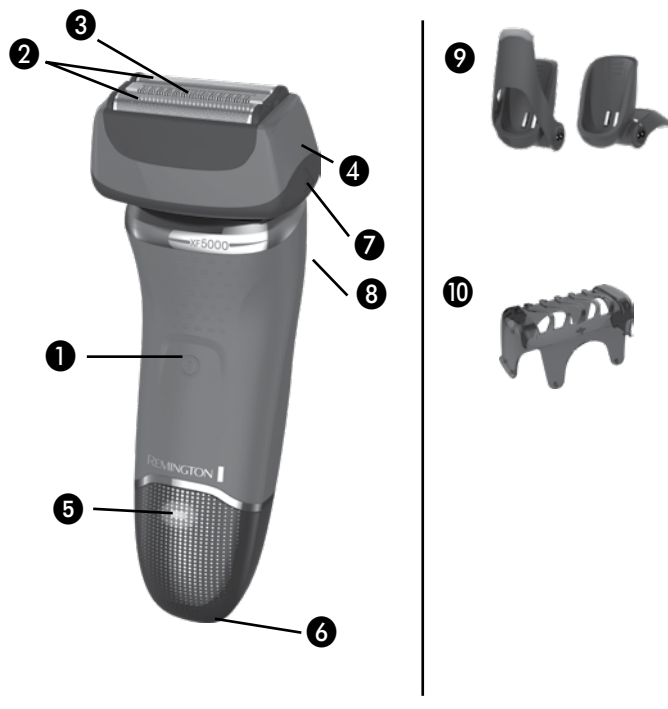
Lorsque le rasoir rechargeable aura atteint la fin de sa durée de vie utile, il faudra en retirer la pile LiFePO4 et la recycler ou la jeter de manière appropriée, conformément aux exigences provinciales et régionales. Si la loi ne vous y oblige pas, vous pouvez jeter le rasoir sans en enlever la pile.

ATTENTION! Ne pas incinérer la pile ni l'endommager en la jetant car elle peut exploser ou libérer des substances toxiques. Ne pas provoquer de court-circuit sous peine de brûlures. Éliminer la pile de manière appropriée, conformément aux exigences provinciales et régionales en vigueur.

Marche à suivre pour le retrait de la pile rechargeable:

1. Débranchez le rasoir.
2. Faites fonctionner le rasoir jusqu'à ce que le moteur s'arrête.
3. À l'aide d'un petit tournevis, détachez doucement le panneau avant du corps du rasoir.
4. À l'aide d'un tournevis à tête étoilée, retirez les vis à l'avant du boîtier interne et enlevez le couvercle.
5. Sortez la carte de circuits imprimés du boîtier interne pour exposer la pile.
6. Coupez le fil qui relie la pile à la carte de circuits imprimés et retirez la pile.
7. La pile doit être éliminée de manière sécuritaire.

Caractéristiques du produit



PIÈCES DU RASOIR

1. Interrupteur de Mise en Marche/ Arrêt
2. Grilles Liftlogic
3. Tondeuse Hybride
4. Panier à Poils
5. Voyant lumineux indicateur de charge à 3 phases
6. Broches de Recharge du Port D'alimentation
7. Boutons de Détachement de L'assemblage de Grilles
8. Tondeuse Étroite Comfortrim
9. Base de Recharge (Positions de Voyage Et De Recharge)
10. Accessoire à Repousse/ Protège-Tête
11. Adaptateur (Non Illustré)



Pour vous raser le plus confortablement possible, utilisez un gel ou une mousse à raser dans la douche.

Garantie

Garantie limitée de trois ans

Spectrum Brands, Inc. garantit ce produit contre toute défectuosité due à des vices matériels et de fabrication pour une période de trois ans à compter de la date d'achat initiale. La garantie ne couvre toutefois pas les dommages résultant d'un accident ou d'un mauvais usage. Si ce produit devait faire défaut au cours de la période de garantie, nous le remplacerons sans frais. Retournez votre produit accompagné du reçu de caisse avec vos nom, adresse et numéro de téléphone de jour à : Remington Returns Center, 507 Stokely Dr., P.O. Box 1, DeForest, WI 53532. Pour de plus amples renseignements, composez le 800-736-4648 aux É.-U. au Canada.

Pièces exclues de la garantie : Têtes et couteaux

CONSERVEZ LE REÇU DE CAISSE ORIGINAL COMME PREUVE D'ACHAT AUX FINS DE LA GARANTIE.

Cette garantie ne couvre pas les produits endommagés par ce qui suit :

- Accident, mésusage, usage abusif ou modification du produit
- Réparation par des personnes non autorisées
- Utilisation avec des accessoires non autorisés
- Branchement de l'appareil dans une prise possédant une tension ou un courant inadéquat
- Enroulement du cordon autour de l'appareil entraînant l'usure prématurée et le bris
- Toute autre circonstance indépendante de notre volonté

SPECTRUM BRANDS, INC. DÉCLINE TOUTE RESPONSABILITÉ POUR LES DOMMAGES INDIRECTS, PARTICULIERS OU CONSÉCUTIFS RÉSULTANT DE L'UTILISATION DE CE PRODUIT. TOUTES LES GARANTIES IMPLICITES, Y COMPRIS SANS TOUTEFOIS S'Y LIMITER LES GARANTIES DE QUALITÉ MARCHANDE ET D'ADÉQUATION À UN USAGE PARTICULIER, SONT LIMITÉES À UNE PÉRIODE DE TROIS ANS À COMPTER DE LA DATE D'ACHAT INITIALE.

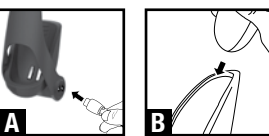
La présente garantie vous confère des droits spécifiques, cependant vous pouvez avoir d'autres droits qui varient d'un État ou d'une province à l'autre. Par exemple, certains États n'autorisent pas l'exclusion ni la limite des dommages indirects, particuliers et consécutifs.

Garantie de rendement

Garantie de remboursement de Spectrum Brands, Inc.

Si vous n'êtes pas satisfait et désirez obtenir un remboursement au cours des 30 jours qui suivent l'achat de ce produit de marque Remington®, retournez le produit avec son reçu de caisse indiquant le prix et la date d'achat au détaillant où vous l'avez acheté. Spectrum Brands, Inc. remboursera tous les détaillants qui acceptent le produit dans les 30 jours suivant la date d'achat. Si vous avez des questions concernant la présente garantie de remboursement, veuillez composer le 800-736-4648 aux É.-U. au Canada.

Recharge



Avant d'utiliser le rasoir, il est important de lire les consignes de sécurité au début du guide.

1. Branchez l'adaptateur de courant dans la base de recharge. (Diagramme A)
2. Placez le rasoir dans la base. (Diagramme B)
3. Rechargez le rasoir jusqu'à ce que la pile soit entièrement rechargée avant de l'utiliser pour la première fois.
4. Utilisez le rasoir jusqu'à ce que la pile soit faible.

Rasoirs dotés de la fonction de recharge rapide :

Une recharge rapide de 5 minutes permettra de vous raser pendant 3 minutes.

ATTENTION!

- Assurez-vous que le rasoir et vos mains sont secs lorsque vous rechargez le rasoir.
- Rechargez toujours le rasoir dans un endroit frais et sec.

Rasage

1. Appuyez sur l'interrupteur pour mettre le rasoir en marche. (Diagramme C)
2. Rasez-vous le visage et le cou en employant de petits mouvements circulaires. (Diagramme D)
3. Le rasoir peut être utilisé à sec sur le visage ou encore avec une crème ou un gel à raser.
4. Le rasoir peut être utilisé dans la douche.

REMARQUE : Pour obtenir un effet « repousse » plutôt qu'avoir l'air rasé de près, fixez l'accessoire à repousse/protège-tête par-dessus l'assemblage de coupe et rasez-vous comme d'habitude.

Remington garantit votre satisfaction après 30 jours!

Garantie de remboursement de 60 jours sur les rasoirs et les tondeuses de Remington®*.

Si au cours des 60 jours qui suivent l'achat de n'importe quel rasoir ou tondeuse de marque Remington® vous n'êtes pas totalement satisfait de votre achat et désirez un remboursement, retournez le produit avec son reçu de caisse original indiquant la date d'achat directement à Remington et vous serez remboursé en entier.** Si vous avez des questions concernant la garantie de remboursement, veuillez téléphoner au 800-736-4648 aux É.-U. au Canada. *S'applique aux retours des clients aux É.-U. et au Canada seulement. **Des conditions s'appliquent.

Modalités et conditions

1. Le remboursement se fera sous forme de chèque émis en dollars U.S. et ne sera accordé que si toutes les conditions sont remplies.
2. Les articles suivants doivent être retournés à Remington et le colis doit être daté d'au plus 60 jours après la date de l'achat du rasoir ou de la tondeuse pour homme de marque Remington, le cachet de la poste faisant foi :
 - a. le produit Remington;
 - b. le reçu de caisse original indiquant le prix et la date d'achat; et
 - c. le formulaire de garantie de remboursement de 60 jours dûment rempli que vous trouverez sur notre site à l'adresse RemingtonProducts.com/60day.
3. De plus, Remington, à son entière discrétion, doit déterminer que le produit retourné a été utilisé conformément au guide d'utilisation (compris avec le produit au moment de l'achat).
4. Les retours doivent être postés port payé (aucun retour port dû ne sera accepté) à l'adresse suivante:

Remington 60-Day MBG
507 Stokely Drive, Box 1
DeForest, WI 53532
5. Le remboursement ne couvre pas les frais de port pour le retour du produit mais comprendra les taxes applicables payées par le consommateur, le cas échéant.
6. Aucune responsabilité ne sera assumée pour les produits en retard, perdus, volés, postés à une mauvaise adresse ou endommagés.
7. Veuillez prévoir de 4 à 6 semaines avant de recevoir votre chèque de remboursement.

Questions ou commentaires : Composez le 800-736-4648 aux É.-U. et au Canada. Ou visitez RemingtonProducts.com

Dist. par : Spectrum Brands, Inc., Middleton, WI 53562
Dist. par : Spectrum Brands Canada Inc.
255 Longside Drive, Unit 101
Mississauga, ON L5W 1L8

100-240 V c.a., 50/60 Hz TYPE : XF8505

© Marque déposée de Spectrum Brands, Inc.

© 2019 Spectrum Brands, Inc. 7/19 26654

Fabriqué en Chine.

T22-7000715-C

Contient un adaptateur homologué